

「台灣交通大學土木工程系系友會」  
第二屆第4次理監事聯席會 會議議程

時 間：中華民國 109 年 06 月 12 日(星期五)晚上 18：30

地 點：台北國軍英雄館 (100 台北市中正區長沙街一段 20 號)

出席人員：\_\_\_人詳如簽到單。(應出席人數理事 15 人監事 5 人)

一、會議開始

二、主席致詞

三、報告事項

1、會員人數

(1) 目前會員共人 ( 永久會員人；常年會員人 )。

(2) 新加入會員。

2、財務報告

(1) 截至 108 年 12 月 31 日止，玉山銀行存簿餘額為 493,999 元、零用金餘額為 3,077 元，總餘額為 497,051 元。

自 109 年 1 月 1 日至 109 年 05 月 31 日止，玉山銀行存簿餘額為 459,449 元、零用金餘額為 -2,943 元，總餘額為 456,506 元。

(2) 郵政存簿(會務發展準備基金)餘額為 270,781 元(含利息)。

(3) 109 年 1 月 1 日至 109 年 5 月 31 日止會費收入為 12,000、支出為 52,570 元。(附件一)

3、母系已遴選出系友會獎助學金 3 名，往例應安排於系友回娘家時公開表揚頒獎，唯本年度因新冠肺炎疫情影響，系友回娘家活動取消，是否另安排公開表揚將另列入本會討論議題。

四、討論提案

1、案由：108 年度工作報告、收支決算表、現金出納表、資產負債表、財產目錄及基金收支表，提請討論。

說明：依據本會章程第三十二條辦理。(附件二)

附件：1. 108 年度工作報告(附件三)

2. 收支決算表(附件四)
3. 現金出納表(附件五)
4. 資產負債表(附件六)
5. 財產目錄(附件七)
6. 基金收支表(附件八)

決議：照案通過

- 2、案由：召開會員大會之日程，提請討論。

說明：(略)

決議：擬配合母系作業，原則上於暑假過後，年底之前擇期辦理。

- 3、案由：協助母系募款計畫，提請討論。

說明：(略)

決議：經理監事會討論，本會資金來源主要有：會員入會費、會員捐款以及募款餐會。依母系經費需求，除第一項為經常性贊助項目之外，系務發展所需經費將依年度募款情況酌與贊助。

五、臨時動議：無。

六、散會。

## 台灣交通大學土木工程系系友會財務報告

109年1月1日~109年05月31日收支概況

日期	摘要	支出	收入	餘額
1081231	108年末存簿餘額			493,999
1090319	魏坤雄		500	494,499
1090320	林潔祥		500	494,999
1090320	曾煥廷		500	495,499
1090325	電子禮券	10,050		485,449
1090325	系友會獎學金	36,000		449,449
1090331	羅遠智		5,000	454,449
1090506	吳俊毅		5,000	459,449

怡君108年度未領工作費，改贈以禮卷。

日期	摘要	支出	收入	餘額
1081231	108年末零用金餘額			3,077
1090103	印章(黃貞凱)	220		2,857
1090114	場地費109年	4,800		(1,943)
1090212	趙文成老師花禮	1,500		(3,443)
1090322	黃明萬		500	(2,943)

106年4月22日~108年12月31日會務發展基金

日期	摘要	支出	收入	餘額
	106年會務發展準備基金		168,000	168,000
	利息(107.01.01~107.12.31)		275	168,275
	107年會務發展準備基金		102,000	270,275
	利息(108.01.01~108.12.31)		506	270,781

- 四、會員捐款。
- 五、委託收益。
- 六、基金及其孳息。
- 七、其他收入。

第三十一條 本會會計年度以曆年為準，自每年一月一日起至十二月三十一日止。

第三十二條 本會每年於會計年度開始前二個月由理事會編造年度工作計畫、收支預算表、員工待遇表，提會員大會通過（會員大會因故未能如期召開者，先提理監事聯席會議通過），於會計年度開始前報主管機關核備。並於會計年度終了後二個月內由理事會編造年度工作報告、收支決算表、現金出納表、資產負債表、財產目錄及基金收支表，送監事會審核後，造具審核意見書送還理事會，提會員大會通過，於三月底前報主管機關核備（會員大會未能如期召開者，先報主管機關）。

第三十三條 本會於解散後，剩餘財產歸屬所在地之地方自治團體或主管機關指定之機關團體所有。

## 第六章 附則

第三十四條 本章程未規定事項，悉依有關法令規定辦理。

第三十五條 本章程經會員大會通過，報經主管機關核備後施行，變更時亦同。

第三十六條 本章程經本會 106 年 04 月 22 日第一屆第一次會員大會通過。內政部台內社字第 1060035715 號函核准立案。

「台灣交通大學土木工程系系友會」  
108 年度工作報告

1、系友會事務

- (1) 108.01.07 至稅務局申報工作人員 107 年度薪資。
- (2) 108.04.13 本會協辦母系系友回娘家活動。
- (3) 108.05.29 至國稅局申報本會 107 年度稅務。
- (4) 108.06.13 更換郵局(提撥基金)帳戶印鑑。

2、理監事會議

- (1) 108.02.16 第一屆第 7 次理監事聯席會議。
- (2) 108.03.16 第二屆第 1 次理監事聯席會議。
- (3) 108.09.21 第二屆第 2 次理監事聯席會議。
- (4) 108.12.20 第二屆第 3 次理監事聯席會議。

3、會員大會：108.03.16 第二屆第 1 次會員大會。

4、會員共 118 人

- (1) 永久會員：78 人。
- (2) 常年會員：40 人。

5、108 年度財務收支

- (1) 收入：44,338 元，其中會費收入 13,300 元，捐款收入 30,984 元，利息收入 54 元。
- (2) 支出：153,399 元，主要用於母系年度相關計畫贊助 134,984 元，提撥會務發展準備基金 0 元(社會團體決算發生虧損得不提列準備基金)。
- (3) 年度餘絀：**-109,061** 元。
- (4) 玉山銀行存簿餘額為 493,974 元、零用金餘額為 3,077 元。
- (5) 郵政存簿(會務發展準備基金)餘額為 270,781 元(含利息)

台灣交通大學土木工程系系友會108年度經費收支決算表  
民國108年1月1日~12月31日

款	項	目	名稱	決算數	預算數	增加	減少	備註
1			<b>本會經費收入</b>	<b>44,338</b>	<b>433,010</b>		<b>388,672</b>	
	1		<b>會費收入</b>	<b>13,300</b>	<b>133,000</b>		<b>119,700</b>	
		1	入會費	800	4,000		3,200	4人
		2	常年會費	2,500	29,000		26,500	5人
		3	永久會費	10,000	100,000		90,000	2人
	2		<b>捐款收入</b>	<b>30,984</b>	<b>300,000</b>		<b>269,016</b>	108未公開募款
	3		<b>利息收入</b>	<b>54</b>	<b>10</b>	<b>44</b>		
2			<b>本會經費支出</b>	<b>153,399</b>	<b>400,800</b>		<b>247,401</b>	
	1		<b>人事費</b>	<b>0</b>	<b>40,000</b>		<b>40,000</b>	108未支領工作費
		1	會務人員薪給	0	40,000		40,000	
	2		<b>辦公費</b>	<b>9,872</b>	<b>15,800</b>		<b>5,928</b>	
		1	印刷費	0	2,000		2,000	
		2	旅運費	0	2,000		2,000	
		3	郵電費	2,072	3,000		928	
			郵電費-郵資	2,072	2,000	72		
			郵電費-電話費	0	1,000		1,000	
		4	辦公租賃費	4,800	4,800		0	
		5	公共關係費	3,000	2,000	1,000		
		6	其他辦公費	0	2,000		2,000	
	3		<b>業務費</b>	<b>143,527</b>	<b>330,000</b>		<b>186,473</b>	
		1	會員大會	5,703	20,000		14,297	
		2	理監事會議	2,840	6,000		3,160	
		3	委員會會議	0	2,000		2,000	
		4	文宣費	0	2,000		2,000	
		5	相關活動費	134,984	300,000		165,016	
	4		<b>預備費</b>	<b>0</b>	<b>5,000</b>		<b>5,000</b>	
	5		<b>提撥基金</b>	<b>0</b>	<b>10,000</b>		<b>10,000</b>	
		1	會務發展準備基金	0	10,000		10,000	
			本期餘絀	(109,061)	32,210		141,271	

理事長：

會計：

製表：

## 台灣交通大學土木工程系系友會

現金出納表

民國108年1月1日至108年12月31日

單位：元

收 入 之 部		支 出 之 部	
科 目 名 稱	金 額	科 目 名 稱	金 額
上期結存	606,137	本期支出	153,399
本期收入	44,338	本期結存	497,076
合 計	650,475	合 計	650,475

理事長：

會計：

製表：

## 台灣交通大學土木工程系系友會

## 資產負債表

民國108年1月1日至108年12月31日

單位：元

資 產		負 債 暨 餘 絀	
科 目	金 額	科 目	金 額
資產：		負債：	0
庫存現金	3,077		
銀行存款			
玉山銀行－存款	493,999	基金：	
郵政儲金－基金	270,781	準備基金	270,781
		餘絀：	
		累計餘絀	606,137
		本期餘絀	-109,061
合 計	767,857	合 計	767,857

理事長：

會計：

製表：



台灣交通大學土木工程系系友會  
財產目錄

民國108年1月1日至108年12月31日

財產編號	財產科目	名稱	購置日期	單位	數量	金額	存放地點	說明
合	計							

※本會目前無財產

理事長：

會計：

製表：

## 台灣交通大學土木工程系系友會

## 基金收支表

民國108年1月1日至108年12月31日

單位：元

收 入		支 出	
科 目	金 額	科 目	金 額
準備基金		準備基金	0
歷年累存	270,275		
本年度利息收入	506		
本年度提撥	0		
		結 餘	270,781

理事長：

會計：

製表：

一	二	三	四	五	六	日
29 初九	30 初十	1 十一	2 十二	3 十三	4 十四	5 十五
6 十六 小暑	7 十七	8 十八	9 十九	10 二十	11 廿一	12 廿二
13 廿三	14 廿四	15 廿五	16 廿六	17 廿七	18 廿八	19 廿九
20 三十	21 六月	22 初二 大暑	23 初三	24 初四	25 初五	26 初六
27 初七	28 初八	29 初九	30 初十	31 十一	1 十二	2 十三

一	二	三	四	五	六	日
27 初七	28 初八	29 初九	30 初十	31 十一	1 十二	2 十三
3 十四	4 十五	5 十六	6 十七	7 十八 立秋	8 十九 父親節	9 二十
10 廿一	11 廿二	12 廿三	13 廿四	14 廿五	15 廿六	16 廿七
17 廿八	18 廿九	19 七月	20 初二	21 初三	22 初四 處暑	23 初五
24 初六	25 初七 七夕情人節	26 初八	27 初九	28 初十	29 十一	30 十二

## 交大土木系爭取系友會經費補助計畫—109 年度

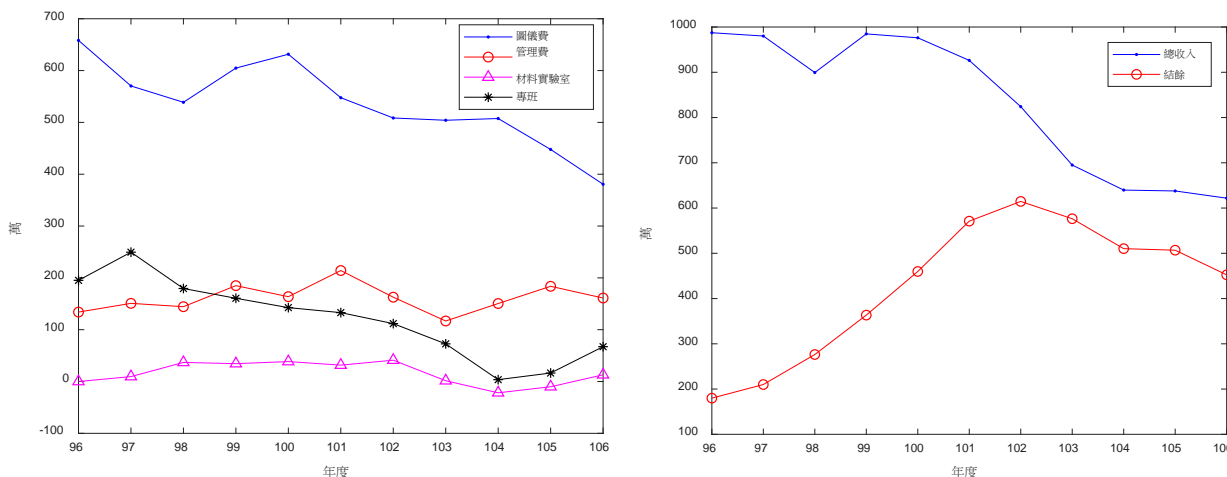
### 一、前言

隨著教育大環境所面臨的一些困境，本系在教學、招生與研究上皆需要努力突破現況，除了擴充教學方面的設備外，同時也希望藉由改善系網頁與推動招收外籍生，以發展國際化事務。這些工作之推動，除有賴本系師生之投入外，亦需有充裕的經費，才能達成並與向台大土木等其他系所競爭。

近幾年來，本校分配各學系的圖儀費逐年下降(如下圖 1 所示)，為了增加本系的收入來源，目前正進行材料實驗室與大型結構實驗室的更新改善，希望未來幾年可以開始創造本系新的收入來源。惟在系上收支開始平衡之前，仍迫切的需要系友會各方面的贊助。

此外，系上經費使用上，常因學校公務體系會計的諸多限制與規定，一些活動經費被視為非公務預算支用範圍而無法核銷，造成活動執行之困擾，所以系友會經費之補助，對於系務與學生活動之推動，實為重要。例如，近十年系友會不管對系學會的活動、學生獎助學金、系友回娘家、抗震盃競賽等活動方面，給予大力支持與捐助，在此衷心的感謝眾多系友及系友會無私的付出與支持。

圖 1：土木系近十年各項收入



### 二、109 年度計畫

109 年度所規劃之經費補助項目，包括學生活動與系務發展三大類，分述如下。

#### (一) 學生活動

##### 1.1 活化系學會與土木系學生活動

隨著數位世代的來臨，大學校園中的生態丕變，回顧過往系學會的活動與組織運作，組織的活力下降，活動缺乏寓教於樂的效益，大一新生繳交系學會會費的比

例一度只有 10%。從系友回娘家學長姊的回顧分享，可以感受到社團與系學會培養學生軟實力的重要性。因此，本系自 106 學年度開始推動系學會的活化輔導，一方面提供更好的系學會空間與設備，作為凝聚系學會組織的據點，另一方面協助向系友會募款，讓系學會活動辦得更有聲有色，進而改進組織的活力與獨立運作能力。系學會雖已漸入佳境，目前仍需要系上與系友會的協助。

## 1.2 全國竹塹抗震盃

為能使大型結構實驗室之振動台資源能發揮更大功能，自 103 年開始每年暑期於結構大樓辦理竹塹盃抗震競賽，激發年輕學子對於土木工程之興趣，並擴大本系之影響力。為與國家地震工程研究中心目前所舉辦之國際抗震盃有所區隔，近年逐步引進兩新特色：一為將於六月底學期開放校內同學進行會內賽，培養本系學生學以致用、做中學的精神，體會到防震工程之重要性；另外一方面，有別於國內外之相關抗震競賽，亦將進行結構/大地互制效益之示範，透過構建一組包含結構物與土壤之振動平台，實際展示各種可能發生之災害，並期能於未來逐步成為競賽之一環。全國竹塹抗震盃起源於大型結構實驗室教學精進及擴散計畫，但隨著計畫結束，每年能向本校教務處申請的補助經費有限且不穩定，作為參賽誘因的競賽獎金亦無法使用校內經費。

## (二)系務發展

### 2.1 兼任課程

從本學年開始，聘任兼任教師的經費大幅縮減，除了固定的必修與專業選修課程，為提供本系學生新發展趨勢的專業知識，有必要持續規劃一些選修課程。除了希望系友會能夠贊助兼任課程，也歡迎系友會協助課程的規劃與師資的安排。

### 2.2 教學設備改善

在學校分配經費各系所圖儀費逐年遞減的狀況下，本系教學設備已老舊不堪，多年來本系已使用現有預算進行教學設備的更新，但至目前為止有 6 間教室使用的投影布幕已逾 15 年以上，而會議室及教室的投影設備，在已有更新的情況下，仍有部分已逾 10 年未能更新，在此困頓的環境下無法全面提升教學品質的需求。

### 2.3 研究所國際學程

根據英國牛津研究機構和國際知名人力資源管理顧問韜睿惠悅所發表的「全球人才 2021 (Global Talent 2021)」報告預測，台灣將在 2021 年因「國際事務人才」的嚴重不足成為人才供需落差最嚴重的國家。有鑒於此，為了增強本系國際化方面的發展，已於 106 學年度正式成立研究所國際學程，積極延攬優秀之境外生進入本系就讀，除延攬國際學生外，也加強與境外學校之交流，藉由建立及深化與

國際夥伴的實質合作關係，持續精進國際化環境。在國際學程推廣方面需要較多的文宣與交流費用。詳情可參考本系國際化招生網址 <http://www.igpcv.nctu.edu.tw/>

## 2.4 大學部全英語學位學程

為培育土木工程領域學生具國際競爭力，人才培育與研究發展可能需要不同的思維；有鑑於此，本系提出大學部國際班(全英語學位學程)的推動構想。

## 三、經費列表

109 年度所須經費共 72 萬元，細項說明如下列各表。經費核實報銷由系辦統一管控，可互相流用，若有結餘款逕至轉入下年度統籌運用。於當年度後，本系將會提出經費使用報告，包含列出經費支出明細表，以及相關活動照片，供系友會備查。

### (一) 學生活動相關所需經費 (共 15 萬元)

經費項目	經費	說明
1.1 土木系學生活動	10 萬	本系學生活動：迎新宿營(2 萬)、小梅竹(2 萬)、大土盃(1.5 萬)、土木週 (1.5 萬)、系隊補助 (1.8 萬)、系刊 (1.2 萬)
1.2 抗震盃	5 萬	1. 獎金 4 萬元(以現況為主) 2. 雜支 1 萬元，例如：獎牌、停車費、住宿費。

### (二) 系務發展所需經費 (共 57 萬元)

經費項目	經費	說明
2.1 兼任課程	17.2 萬	1 門課 4.3 萬，每年 4 門(=4.3×4=17.2)
2.2 教學設備更新	15 萬	投影機 2 台(1 台約 6.5 萬+投影布幕約 1 萬=7.5 萬)
2.3 國際學程	5 萬	國際學程作業費與國際交流費用
2.4 大學部全英語學位學程	10 萬	推動事務費之補助
2.5 延長工時工資	9.8 萬	用於辦公室同仁延長工時之費用

註:1.以上各經費僅為各活動的部分經費，為募款最低目標。

註:2.經費之捐助可指定認養，可直接聯繫系友會，系上將在活動中透過各種方式公開答謝贊助。